

Amb un cost total superior als 100 milions de pessetes i una extensió de més de 15.000 m² Inaugurat amb expectació i gran assistència de públic el parc del Mestre Ferrero en el barri de Sant Josep

El passat 17 d'agost s'inaugurà, al barri de Sant Josep d'Ontinyent, el Parc del Mestre Ferrero, en memòria del famós músic ontinyentí.

El projecte inicial ha sofert nombroses modificacions per tal de reduir al màxim els costos i d'ampliar els espais destinats a zona verda. Les despeses totals, que han superat els 100 milions de pessetes, han estat co-finançades per la Diputació de València i

l'Ajuntament d'Ontinyent.

El Parc del Mestre Ferrero és la culminació d'un projecte iniciat fa 15 anys. Té una extensió superior als 15.000 metres quadrats, amb el 50% de zona verda.

Aquesta nova àrea d'esbargiment, contemplada al Pla General d'Ordenació Urbana, contribueix a ampliar el percentatge de metres quadrats de zona verda, que pretén arribar als 5 m² per habitant.

Maria Martín

La inauguració del Parc del Mestre Ferrero, el passat 17 d'agost, va comptar amb una afluència d'uns dos mil ontinyentins. L'acte es va iniciar amb un recorregut del parc per part de les autoritats, entre les que destacava la presència de Vicent Vercher, vice-president de la Diputació de València, Vicent Requena, alcalde d'Ontinyent, i Juan Martínez, President de l'Associació de Veïns de Sant Josep, zona més beneficiada amb la creació de la nova àrea d'esbargiment.

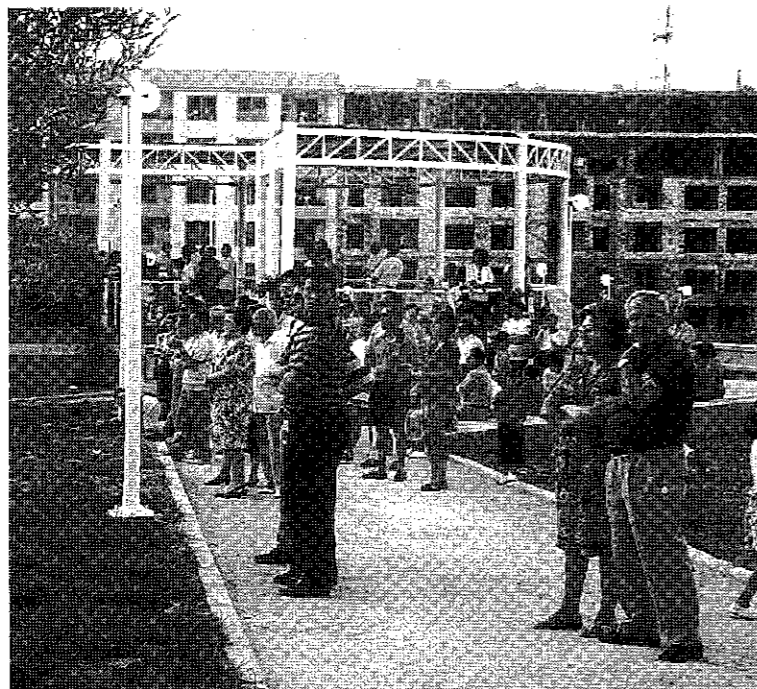
El Parc del Mestre Ferrero compta amb una extensió superior als 15.000 metres quadrats, dels quals vora 8.000 metres quadrats estan destinats a zona verda.

Encara que l'acabament de la plantació no s'evidenciarà fins a principis d'octubre, l'estudi sobre els diferents tipus d'arbres i vegetació que poblarà cadascuna de les zones del parc és ja un fet.

A banda de les instal·lacions típiques, el nou parc ofereix altres activitats complementàries, tals com un auditorium d'ús polivalent, com tal auditori o com a pista de patinatge; un



La viuda del Mestre Ferrero, amb un ramell de flors, junt a F. Malpartida, R. Martínez, V. Vercher, V. Requena i M. Reguart



Al fons el temple

templet, amb capacitat per a 60 músics; o tres fonts d'aigua reciclable, una d'elles amb forma de cascada.

Les obres són la culminació d'un projecte iniciat a finals dels 70, que es va materialitzar gràcies a la cesió de terrenys per part dels propietaris i al co-finançament de la Diputació de València i l'Ajuntament d'Ontinyent.

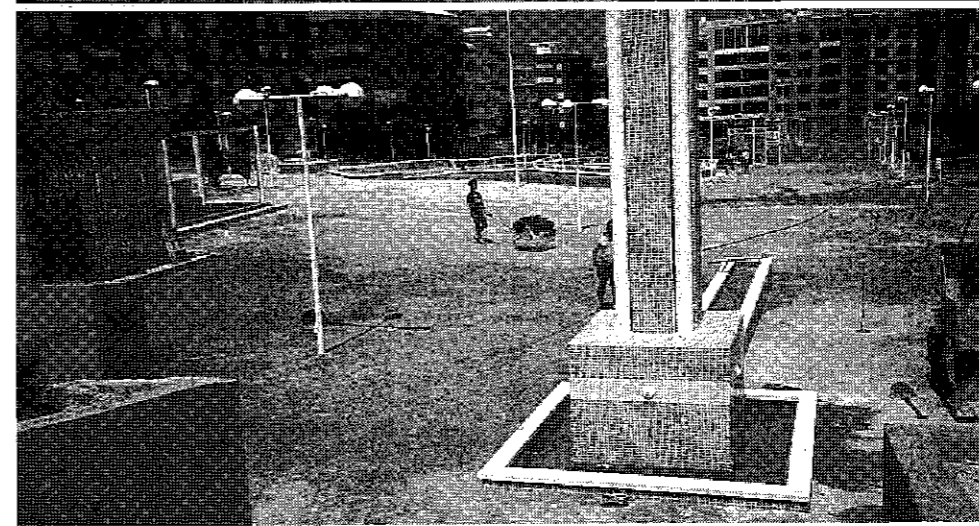
La creació del parc ha estat dividida en dues fases, la primera de les quals va comptar amb un pressupost de 42 milions

de pessetes. La segona fase, que s'inicià en 1991, va suposar un gran nombre de modificacions respecte del projecte inicial, per tal d'ampliar les zones verdes i reduir l'espai de terreny urbanitzat.

El cost final del Parc Mestre Ferrero ha estat al voltant dels 148 milions de pessetes, a banda d'uns 5 milions més com a complement per a millores.

Fins i tot, la gran quantitat de modificacions al plantejament inicial ha contribuït a reduir el cost previst i, tanmateix, a embellir l'aspecte del nou Parc, originàriament amb una estructura a base de formigó descobert.

La incorporació de les combinacions cromàtiques per a determinats frontals, com per als bancs i les papereres, així com l'ampliació dels focus d'enllumenat han sigut determinants per a tal fi.



Parc Mestre Ferrero

El Vicepresident de la Diputació, Vicent Vercher, junt als representants municipals, visitant el parc



LA DIPUTACIÓ AMB
EL BENESTAR DELS
NOSTRES POBLES



DIPUTACIÓ DE VALÈNCIA
Colze a Colze amb els Ajuntaments